

Valoració de l'avaluació TIMMS 2023

1. Consideracions prèvies

L'informe TIMSS (Estudi Internacional de Tendències en Matemàtiques i Ciències) es du a terme cada 4 anys i està realitzat per l'Associació Internacional per a l'Avaluació del Rendiment Educatiu (IEA), una organització internacional independent. També fa els següents estudis: PIRLS (Estudi Internacional de Progrés en Comprensió Lectora), ICILS (Estudi Internacional sobre la Competència Digital) i ICCS (Estudi Internacional sobre Educació Cívica i Ciutadana).

La **mostra a Catalunya** està formada per 980 alumnes de 4t d'educació primària procedents de 49 centres educatius, 33 públics i **16 privats**. No obstant, les dades no estan desagregades entre pública, concertada i privada.

Per tant, a la mostra hi ha només un **2,2% del total dels centres concertats**. És per això que per conèixer de manera més rigorosa les dades dels centres d'iniciativa social, ens remetem a les **proves d'avaluació de competències bàsiques de sisè de primària**, que són proves externes que es fan a tot l'alumnat. També tenim com a referència els resultats dels centres d'iniciativa social en les proves **PISA 2022**, que estudien a l'alumnat de 4º de ESO de més de 80 països.

En competències bàsiques **l'escola concertada està per sobre de la mitjana de Catalunya** en totes les àrees avaluades (matemàtiques, llengua catalana, castellana i anglesa i ciències). Pel que fa a PISA les escoles d'iniciativa social es situen **per sobre de la mitjana de la UE i de la OCDE** en les tres àrees: llengua, matemàtiques i ciències.

2. Principals resultats TIMMS

L'alumnat de quart curs d'educació primària de **Catalunya té un nivell intermedi** en matemàtiques i ciències, però es troba per sota de la mitjana espanyola i a més distància de la Unió Europea i els països de l'OCDE.

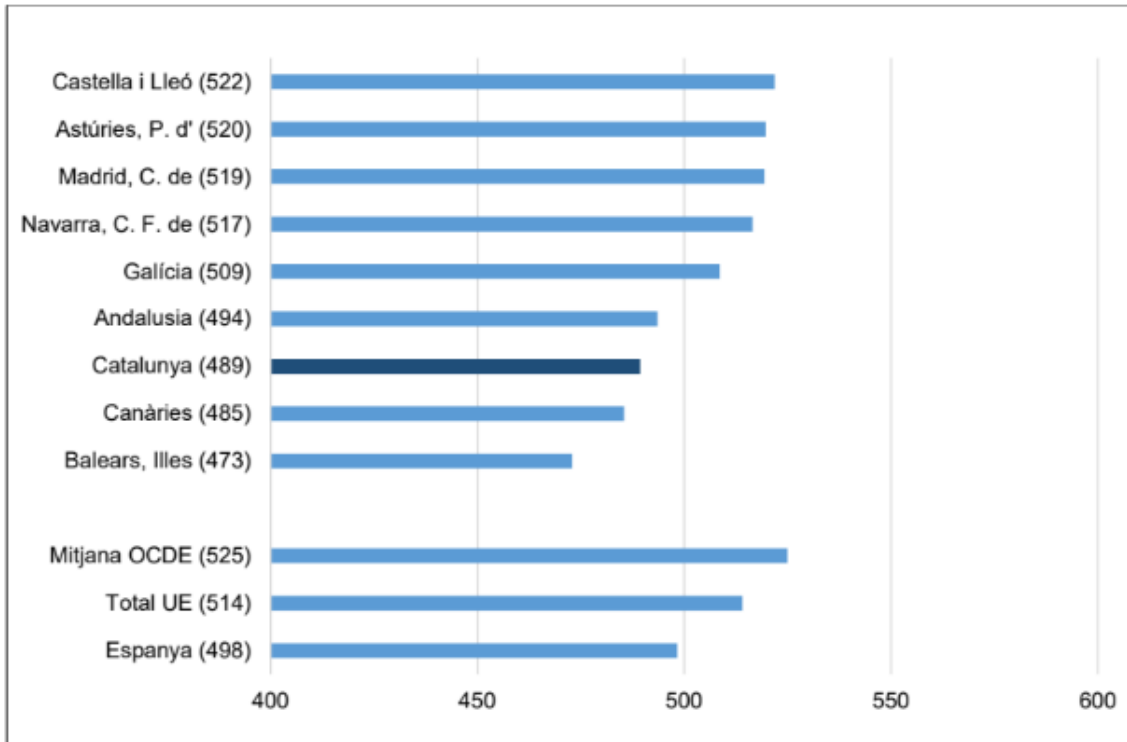
Podeu descarregar la versió internacional de l'informe TIMSS 2023 (<https://www.iea.nl/studies/iea/timss>) i l'Informe espanyol TIMSS 2023 (<https://www.educacionfpydeportes.gob.es/inee/evaluaciones-internacionales/timss.html>).

Aquestes són les principals dades:

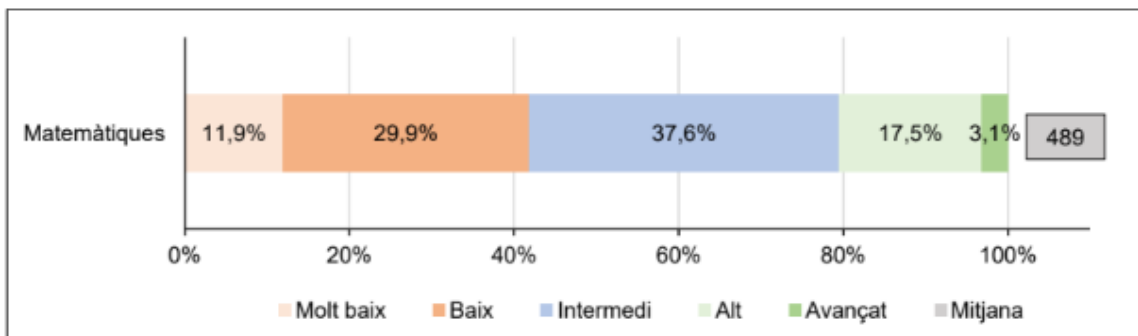
2.1. Matemàtiques

L'alumnat de quart curs d'educació primària de Catalunya obté una puntuació mitjana global en matemàtiques de 489 punts, assolint el **nivell intermedi** de la competència. Es tracta doncs d'un alumnat que pot aplicar coneixements matemàtics bàsics en situacions senzilles.

Gràfic 3. Puntuacions globals de matemàtiques per comunitats autònomes. TIMSS 2023



Gràfic 1. Puntuació global i distribució de l'alumnat en els nivells de rendiment en matemàtiques. TIMSS 2023

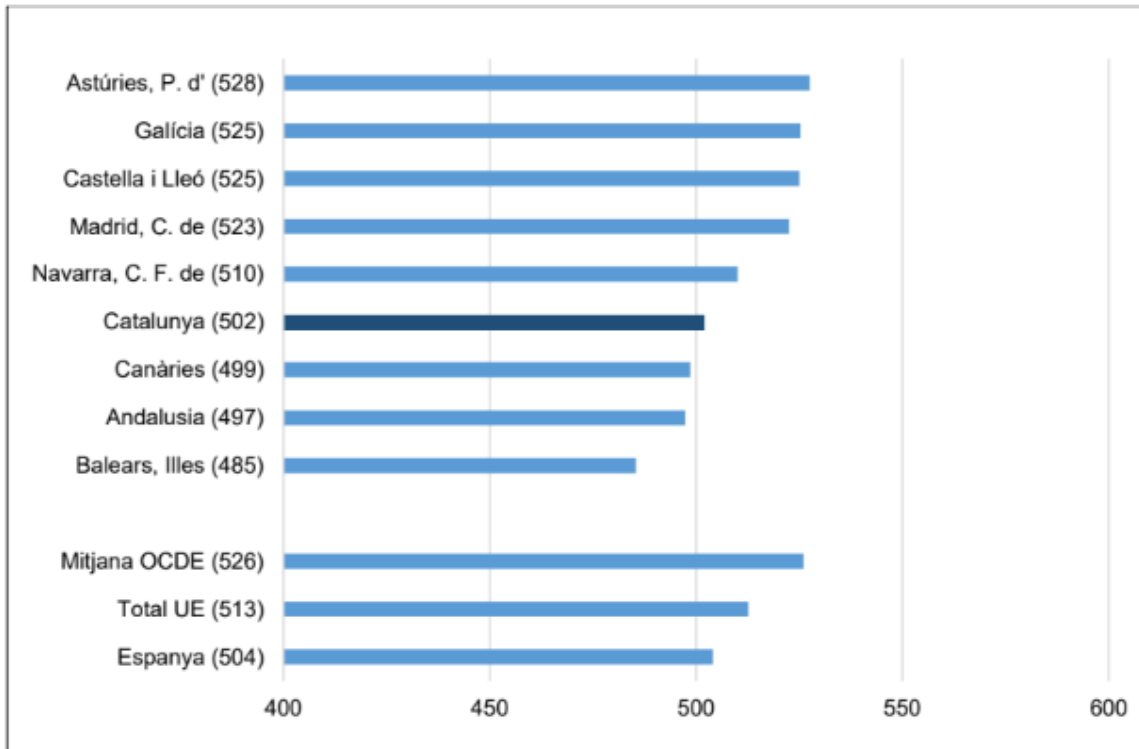


Respecte de la mitjana de l'OCDE i el Total de la UE, Espanya presenta una **proporció elevada d'alumnes en el nivell baix** (28,0%) i un 9,8% en el nivell molt baix, mentre que a Catalunya s'hi troba el 29,9% d'alumnes en el nivell baix i un 11,9% en el molt baix.

2.2. Ciències

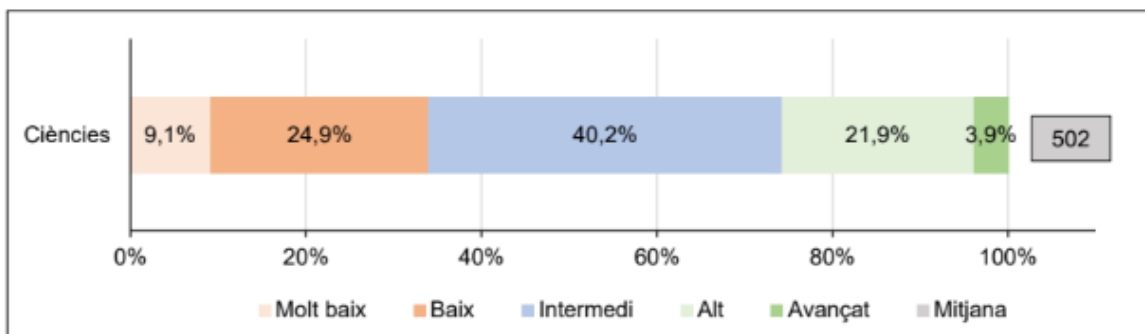
L'alumnat de quart curs d'educació primària de Catalunya obté una puntuació mitjana global en ciències de 502 punts, assolint el **nivell intermedi** en l'escala de rendiment de la competència.

Gràfic 8. Puntuacions globals de ciències per comunitats autònomes. TIMSS 2023



A Catalunya, l'alumnat del nivell avançat representa el 3,9% del total. En el nivell molt baix s'hi troba el 9,1% de l'alumnat, un percentatge 6 punts percentuals inferior al màxim desitjable d'aquest nivell (15%).

Gràfic 6. Puntuació global i distribució de l'alumnat en els nivells de rendiment en ciències. TIMSS 2023

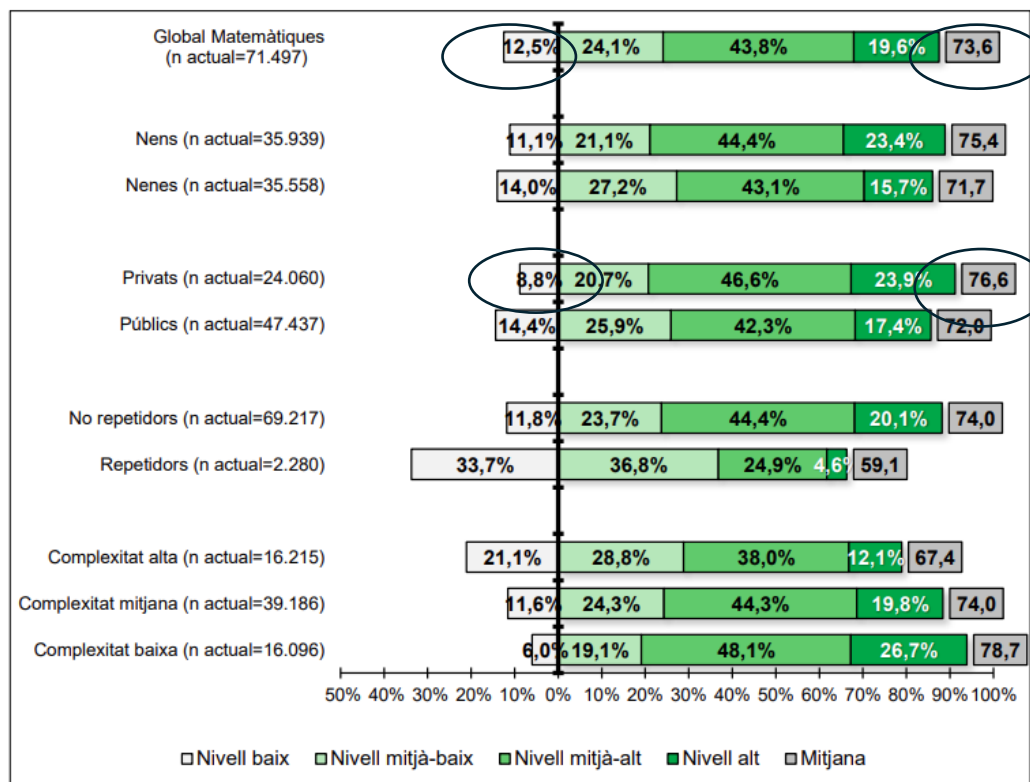


3. Proves d'avaluació de competències bàsiques a primària a Catalunya

3.1. Competència matemàtica

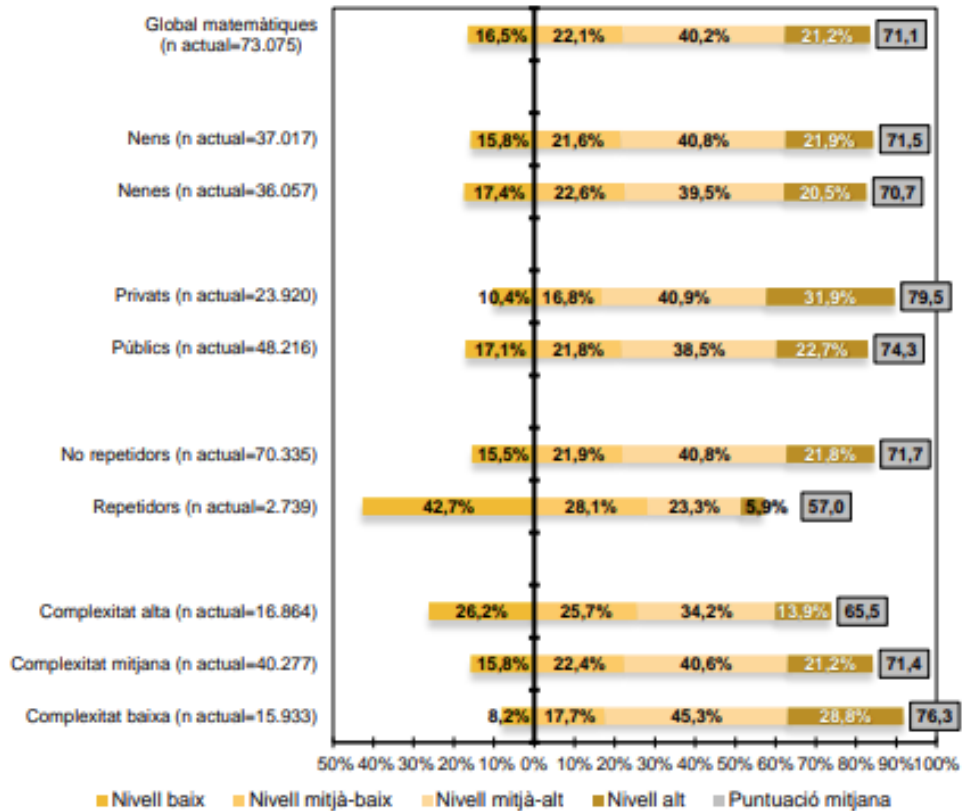
Els resultats de les proves de competències bàsiques del 2023 indiquen que la mitjana de Catalunya en matemàtiques és de 73,6 (en una escala del 0 al 100) i dels centres concertats de 76,6. El percentatge d'alumnat amb un nivell baix és del 8,8%, per sota del 10% que recomanen les institucions internacionals i inferior a la mitjana de Catalunya que és del 12,5%.

Gràfic 14. Puntuació mitjana i percentatge d'alumnat situat en cada nivell de competència segons les variables associades. Competència matemàtica. 2023



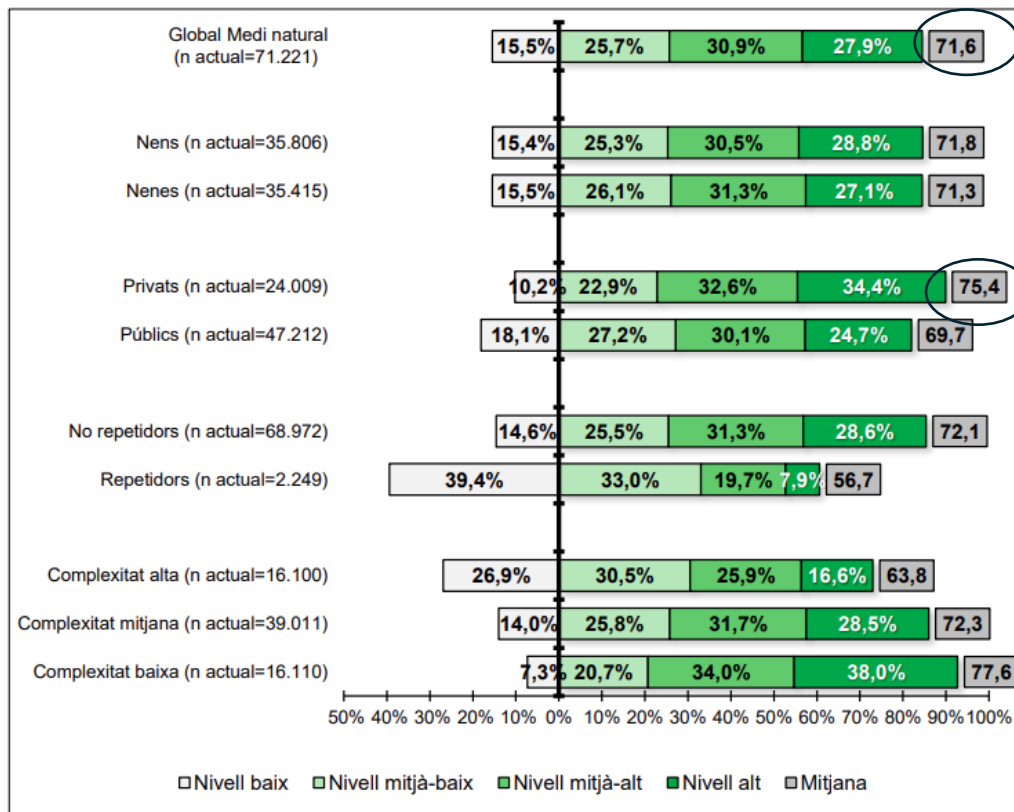
Els resultats del 2022 indiquen el mateix, per sobre de la mitjana en matemàtiques:

Gràfic 14. Puntuació mitjana i percentatge d'alumnat situat en cada nivell de competència segons les variables associades. Competència matemàtica. 2022

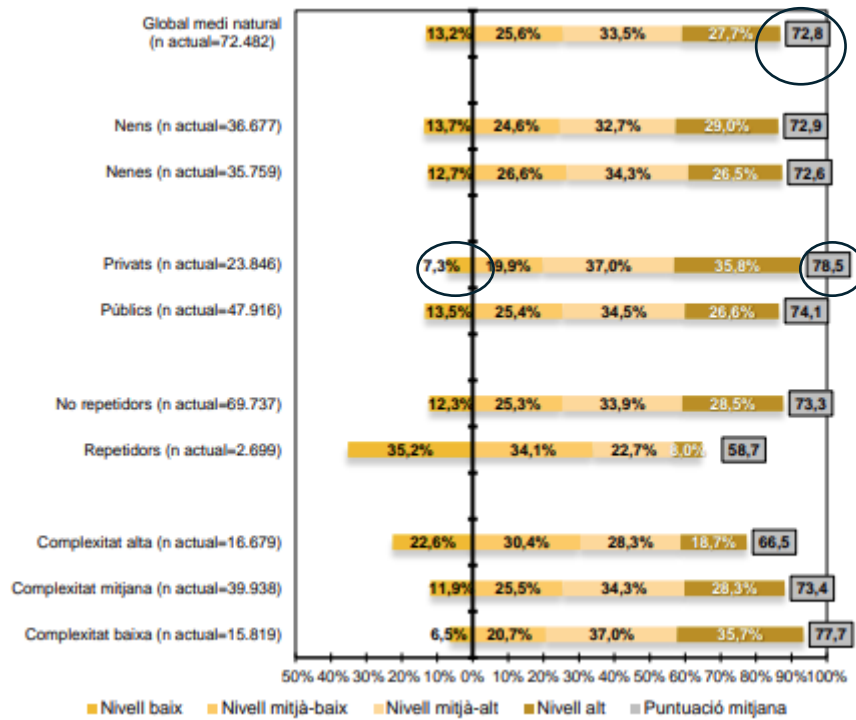


3.2. Competència medi natural

Gràfic 15. Puntuació mitjana i percentatge d'alumnat situat en cada nivell de competència. Competència associada a l'àrea de coneixement del medi natural. 2023



Gràfic 15. Puntuació mitjana i percentatge d'alumnat situat en cada nivell de competència. Competència associada a l'àrea de coneixement del medi natural. 2022



4. Resultats a PISA

Les escoles concertades tenen uns resultats **per sobre de la mitjana de l'OCDE i de la UE** en matemàtiques, ciències i lectura, tal i com indiquen els resultats de la darrera prova.

